



L'école Quatre-Saisons





Campus Quatre- Saisons



NOUVELLE CONSTRUCTION D'ÉCOLE

Elle est prévue pour les élèves de la maternelle à la 12^e année, qui pourra accueillir 425 élèves.

-planification terminée

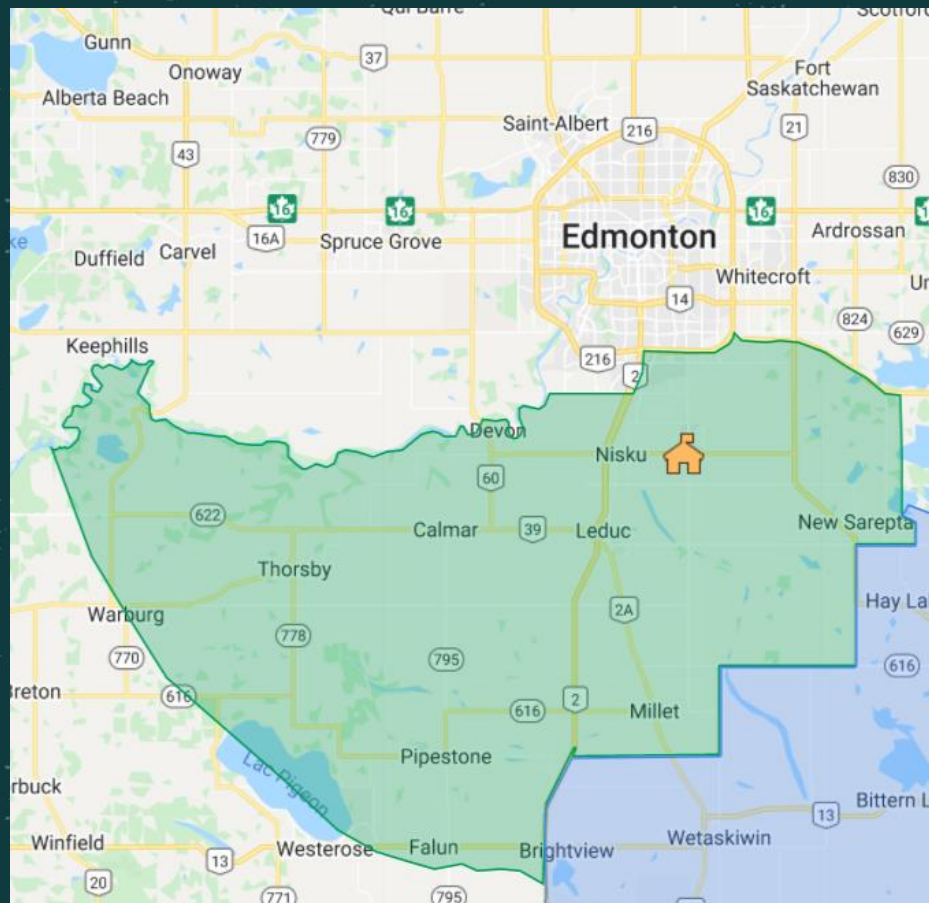
-début des travaux au printemps 2022

-date prévue pour la rentrée : septembre 2024-2025



☆ TRANSPORT GRATUIT

Pour voir l'aire de fréquentation de l'école, vous rendre sur notre site, dans l'onglet « Programmes et Services ».



216[☆] élèves

134 familles



21 membres du personnel[☆]



1 objectif commun...[☆]

LA RÉUSSITE ET
LE BIEN-ÊTRE DE
NOS ÉLÈVES.





DES PARENTS BIEN INFORMÉS ☆

Notre école sait combien il est important pour les parents d'être informés du rendement scolaire de leur enfant et d'obtenir des renseignements sur les événements de l'école. Vous pourrez l'être grâce aux outils suivants :

- Info-hebdo ☆
- School Messenger – messages de la direction
- Synrevoice (système automatisé pour l'envoi de messages téléphoniques)
- BBQ de la rentrée
- Soirée portes ouvertes
- Rapport d'évaluation à la petite enfance (ÉPE)
- Bulletin Clevr (Mat. à 6) / Notes en ligne (Maplewood-7^e à 9^e)
- Soirée rencontre des enseignants et parents / Soirée de célébration des apprentissages
- Conseil d'école et Société des parents
- Page Facebook et Twitter de l'école
- Page web de l'école: <https://qs.centrenord.ab.ca/>
- Site web du CSCN : <https://centrenord.ab.ca/>
- Le franco (journal) incluant l'écho du centre-nord



PROGRAMME SCOLAIRE

Nous offrons un programme scolaire de qualité de la maternelle à la 9e année, conformément aux exigences du Ministère de l'Éducation de l'Alberta.

- Nos jeunes ont une excellente connaissance de la langue française et anglaise.
- Cours complémentaires (options en 7^e, 8^e et 9^e année)
- Cour de religion ou d'éthique
- Des cours d'éducation physique et de musique
- Sport-études en 4^e année
- Sessions de révision préparatoires aux tests de rendement du gouvernement et aux examens communs standardisés du CSCN
- Programme scolaire qui dirige les élèves vers un diplôme d'études secondaires francophones
- Évaluations diagnostiques en littératie (GB+, Fountas & Pinnell, Star Reading) et numératie (MIPI, KeyMath)





L'ACCOMPAGNEMENT

En plus d'un personnel engagé et dynamique, nos élèves peuvent bénéficier de l'appui d'une variété d'intervenants afin de contribuer au succès de leur cheminement pédagogique et sur le plan personnel.

- Les aides-élèves
- Sessions en francisation
- Sessions en littératie
- Sessions en numératie
- L'anglais langue seconde
- Programmes de lecture
- L'intervenante scolaire (ISC)
- La monitrice de langue
- Stagiaires en formation
- Les services pédagogiques CSCN; conseillers, ergothérapeute, orthophoniste, travailleuse sociale...



☆ INTÉGRATION DE LA TECHNOLOGIE

Notre école, branchée sur l'avenir, est toujours à la fine pointe de la technologie et offre divers services à ses enseignants et ses élèves.



- 4 chariots d'ordinateurs portables
- Projecteurs multimédias
- Tableaux blancs interactifs
- Divers applications et abonnements
- Learning A-Z, Raz Kids
- Netmaths, Zorbit, Tap Touche, Google Classroom, Moodle, IXL English, ClassDojo, etc.



COURS COMPLÉMENTAIRES

Afin de répondre aux différents intérêts de nos jeunes, l'école offre des cours complémentaires en partenariat avec l'école Mother d'Youville. Les élèves sont aussi invités à participer aux équipes sportives après l'école.

Cours d'options:

- Arts industriels
- Cuisine
- Éducation plein air
- Arts visuels
- ☆ Robotique
- Autres...

Sports après l'école:

- Basketball
- Badminton
- Soccer
- Volleyball



DES PROGRAMMES DE MOTIVATION



Notre école utilise divers moyens pour reconnaître et valoriser le travail, les performances, les améliorations et l'engagement scolaire ou communautaire.

- Les célébrations eucharistiques
- Le soutien en comportement positif (SCP)
- ★ ● Fierté du français
- Conseil étudiant
- Graduation des maternelles
- Célébration de fin d'année pour les élèves de la 6^e année
- Soulignement du départ de nos élèves de la 9^e années
- Certificats d'accomplissement de fin d'année



☆ SOUTIEN AU COMPORTEMENT POSITIF

Nous encourageons les jeunes à devenir de bons citoyens en classe comme à la récréation et lors des sorties éducatives. Le respect est à la base d'une relation constructive. Nous avons des récompenses classe et des récompenses école.

Nos valeurs d'école :

- L'empathie
- Le respect
- La fierté
- La responsabilité



UNE ★VIE ÉTUDIANTE

- Activités et ateliers du projet ESPOIR
- Projets jeunesse organisés par notre ISC
- Programme de collation
- Journées thèmes
- Mois de la francophonie / levée du drapeau
- Mois de l'histoire des noires
- Journée nationale de la vérité et de la réconciliation
- Dictée PGL
- Animateurs de récréations
- ★ ■ Carnaval d'hiver
- Marche Terry Fox
- Club de génies en herbe
- Implication aux célébrations et cérémonies
- Divers spectacles
- Sorties de ski pour les 4^e à la 9^e
- Sessions de patinage pour les mat à 6^e ★
- Sessions de gymnastique mat à 3^e
- Sessions de basketball et lacrosse
- Cours de natation
- Conseil étudiant
- Sorties éducatives
- Invités culturels
- Jumelage à différents niveaux
- RAJE ★
- Rendez-vous de la francophonie
- Activités intramurales
- Diverses formations
- Concert de Noël ou du printemps
- Club créatifs
- Festival du livre ★

HORAIRE DE LA SEMAINE - ÉCOLE

Heures	Minutes	lundi	mardi	mercredi	jeudi	vendredi
8h30 à 8h40		Arrivée des autobus				
8h40 à 8h45	5	Entrée des élèves				
8h45 à 9h30	45					
9h30 à 10h15	45					
10h15 à 10h35	20	Récréation				
10h35 à 11h20	45					
11h20 à 12h05	45					
12h05 à 12h35	30	Diner				
12h35 à 13h05	30	Récréation				
13h05 à 13h50	45					
13h50 à 14h35	45					
14h35 à 15h20	45					
15h20 à 15h30	10	Départ des élèves				

HORAIRE DE LA SEMAINE - CAMPUS

Heures	Minutes	lundi	mardi	mercredi	jeudi	vendredi
8h30 à 8h40		Arrivée des autobus				
8h40 à 8h45	5	Entrée des élèves - marche directement au Campus				
8h45 à 9h37	52					
9h37 à 10h30	53					
10h30 à 10h50	20	Récréation				
10h50 à 11h42	52					
11h42 à 12h35	53					
12h35 à 13h05	30	Diner				
13h05 à 13h30	25	Récréation				
13h30 à 14h22	52					
14h22 à 15h15	53					
15h15 à 15h20	15	Marche à l'école pour les autobus				
15h20 à 15h30	10	Départ des élèves				



LE CONSEIL ET LA SOCIÉTÉ DES PARENTS



- Des rencontres mensuelles
- Des parents engagés pour le bien-être des élèves et de l'école Quatre-Saisons
- Le dévouement des parents pour l'identité de l'école
- Des levées de fonds/ casino d'école
- Excellent partenariat avec l'école, le CSCN et la communauté





NOTRE ÉQUIPE



DENIS GRAVEL
Directeur



NOËLLA LESSARD
Secrétaire



ANNIE-CLAUDE LÉVEILLÉ
Directrice adjointe
Chef de file en inclusion



MICHELLE HÉBERT
Enseignante de
musique



CORINNE BÉRUBÉ
Enseignante de la
maternelle



ÉLIZABETH SAVARD-LAVOIE
Enseignante de la
maternelle



MARIE-DANIÈLE MBOMEZOMO
Enseignante de la
1^{re} année



CAROLINE BISSON
Enseignante de la
1^{re}/^{2e} année



NOTRE ÉQUIPE



VÉRONIQUE L'HEUREUX
Enseignante de la
2^e année



RENÉE SHEFF
Enseignante de la
3^e année



JOHANNE L'ABBÉE
Enseignante de la
4^e année



VIRGINIE AUDIT
Enseignante de la
5^e année



SERGE CHEUJIP
Enseignant de la
6^e année



RYM KHAWAM
Enseignante de la
7^e année



ANNICK GAGNON
Enseignante de la
8^e 9^e



NOTRE ÉQUIPE



ÉLISE DUBÉ
Aide-élèves



PAULETTE BÉRUBÉ
Aide-élèves



LISA LAFORGE
Aide-élèves



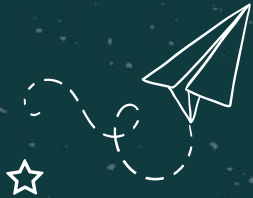
MARY-SOLEIL BOULIANNE
Aide-élèves



OUASSILA TAGUEMOUT
Intervenante scolaire
communautaire



ROUMANATOU ANKOURAO
SOULEYMANE
Monitrice de langue



★ CE QUI REND NOTRE ÉCOLE UN EXCELLENT CHOIX ! ★

1

Le personnel de l'école qualifié, qui est accueillant et dynamique.

2

Activités scolaires et communautaires enrichissantes.

3

Une éducation francophone de qualité.

4

Le ratio élèves/enseignant.

$\sqrt{123}$



CREDITS: This presentation template was created by **Slidesgo**, including icons by **Flaticon**, and infographics & images by **Freepik**

+ x ÷